

Nino l'extraterrestre face aux médias !

Appropriation et correction de l'escape game en ligne – fiche prof

Accès : <https://view.genial.ly/60423ef63b20ef0d9616910f/presentation-parcours-ludique-sinformer-pour-comprendre-le-monde-partie1>



Cible : élèves de cycle 4.

Outils utilisés : Genially / Learning Apps

Matériel nécessaire : ordinateur, feuille de brouillon pour noter les indices au fur et à mesure.

Objectifs :

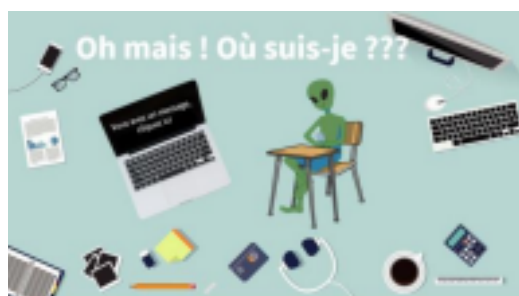
- Comprendre le système des médias
- Former un jugement critique
- Développer un goût pour l'actualité
- Forger une identité de citoyen



Licence : par Anaëlle Schmit (professeure documentaliste)

Contact : anaelle.schmit@ac-dijon.fr

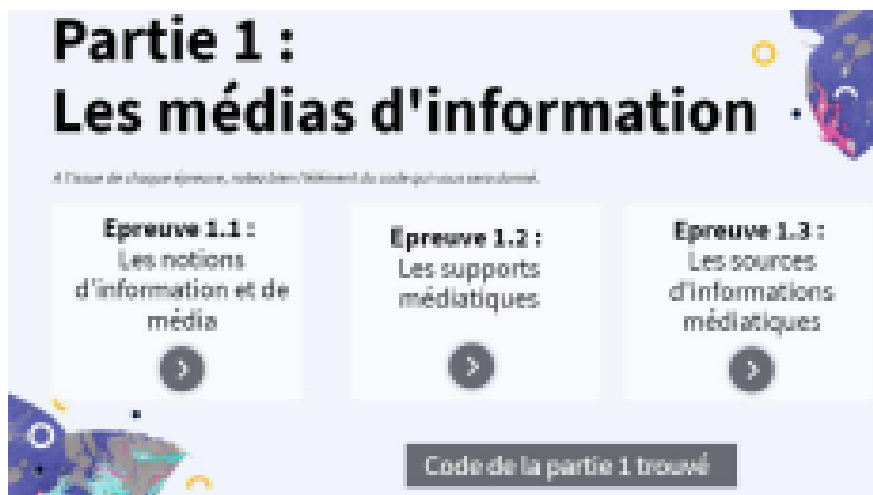
Date mise en ligne : 03/2021



1. Les boutons de navigation



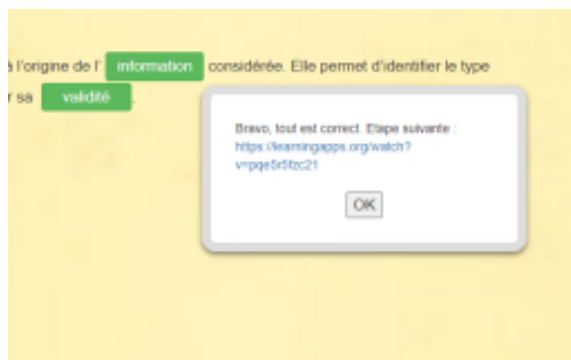
=> Flèche grisée à gauche et à droite pour avancer ou revenir en arrière.



=> Boutons ronds grisés permettant d'accéder aux exercices (épreuves).
Lorsque les trois épreuves sont réalisées, cliquer sur "Code la partie X trouvé".



Le bouton rond bleu permet de valider un exercice.
Après chaque exercice, pour retourner sur la page d'accueil des parties, il faut fermer ou quitter l'onglet et retourner sur celui précédemment ouvert.



A l'issue de chaque partie (après avoir trouvé le code) et, parfois en fin d'exercice, vous devrez suivre des liens URL.

1. Détails et correction

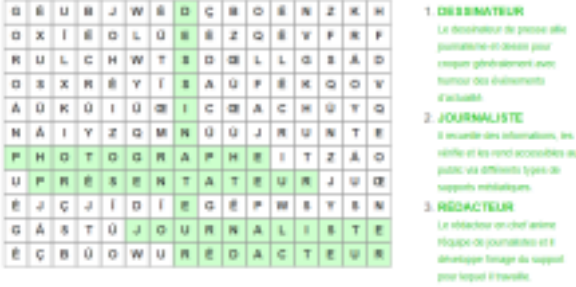
Partie 1 : les médias d'information		
Objectifs : <ul style="list-style-type: none"> - Comprendre les notions d'information, de médias et de sources - Connaître des supports et des sources médiatiques Notions : information, média, source		
Epreuve	Correction exercice	Indice
1.1 : Les notions d'information et de médias	Information : <ul style="list-style-type: none"> - Provient d'une source et se transmet via un message - Contient un élément de connaissance, une nouveauté - Est structurée, mise en forme Média : <ul style="list-style-type: none"> - Permet la diffusion, la transmission d'une information à distance - Permet de structurer, mettre en forme l'information - Utilise un support technique (radio, télévision, livre, Internet, etc.) Source : wikinotions	MOI
1.2 : Les supports médiatiques	1450 : invention de la presse à imprimer par Gutenberg 1631 : Création du premier journal imprimé : La Gazette 1914 : première émission régulière de radio 1926 : première retransmission télévisée en direct 1989 : démocratisation d'Internet par Tim Berners-Lee 2004 : apparition de Facebook, un des premiers réseaux sociaux	ARN
1.3 : Les sources d'information médiatiques	La source est constituée des acteurs (personnes ou organisme) qui sont à l'origine de l' information considérée. Elle permet d'identifier le type d'information produit (journalistique, scientifique, promotionnelle, etc.) et d'estimer sa validité . (Wikinotions) Presse : L'équipe / Le Monde / Mon quotidien Internet : Mediapart / Huffpost / Wikipédia Radio : France inter / NRJ / Europe 1 Télé : TV5monde / Gulli / TF1	RNER
Code : MOIARNRNER		

Partie 2 : les acteurs de l'information

Objectifs :

- Connaître les acteurs de l'information et comprendre l'organisation du système médiatique
- Reconnaître une source fiable sur Internet

Notions : journalisme, fiabilité

Epreuve	Correction exercice	Indice
<p>2.1 : Les métiers de ceux qui transmettent l'info, l'actualité</p>	<p>Mots-fléchés</p>  <p>1. CRIMINATEUR Le criminateur de presse est le journaliste et/ou le journaliste d'investigation qui, par ses écrits, divulgue des informations d'actualité.</p> <p>2. JOURNALISTE Le journaliste est un professionnel de l'information, qui recueille et vérifie les faits et les rend accessibles au public via différents types de supports médiatiques.</p> <p>3. REDACTEUR Le rédacteur en chef est le responsable de la rédaction et il développe l'organisation de support pour l'ensemble de l'équipe.</p>	<p>CI</p>
<p>2.2 : L'appartenance des sources médiatiques</p>	<p>Support : Le monde diplomatique « médias français Qui possède quoi ? »</p> <ul style="list-style-type: none"> - Quelle famille possède 20% des chaînes de télévision du groupe TF1 (LCI, TMC, TF1...) ? : Famille Bouygues - Qui contrôle les chaînes de télévision "France télévision" et de radio "Radio France" ? : La République Française - Quel milliardaire - première fortune de France en 2020 - est actionnaire des journaux "Le Parisien" ou "Les Echos" ? Bernard Arnault 	<p>OUL</p>
<p>2.3 : L'information sur Internet</p>	<p>Support : Parcours : « Dans la jungle de l'info ». Le P'tit Libé</p> <p>Face à une information trouvée sur Internet, les critères à observer pour évaluer de sa fiabilité sont :</p> <ul style="list-style-type: none"> - Qui est l'auteur de l'information ? Est-il compétent ? Est-il neutre ? A savoir : le devoir des journalistes est de partager une information vérifiée et fiable. - Quelle est la date de publication de l'information ? Est-elle récente ? - Quel est l'objectif de cette information : partager une actualité, une opinion ou est-elle là dans le but de faire vendre un produit (publicité cachée) ? - D'où viennent les images ? Il faut aussi vérifier les sources des images, sont-elles issues d'un photomontage ? Où et quand ont-elles été prises ? Qui est le photographe ? 	<p>QLE</p>
<p>Code : CI OUL QLE</p>		

Partie 3 : le traitement de l'information Objectif : - Comprendre le contexte de fabrication de l'information Notions : ligne éditoriale, angle, hiérarchie de l'information		
Epreuve	Correction exercice	Indice
3.1 : La ligne éditoriale	<p>JSL : Actualités locales / cible les habitants de Saône et Loire / presse papier et site internet / publication quotidienne / format presse</p> <p>Science et vie junior : Sujets liés à la science / cible les jeunes / format magazine / à publication mensuel</p> <p>BFMTV : Aborde l'actualité en direct / ton sérieux, sensationnaliste / diffusé à la télévision et sur internet / cible les adultes entre 25 et 50 ans.</p> <p>Skyrock : Axée sur le rap français et le R'n'B / Cible les 15-25 ans / Diffusé à la radio et a un site internet</p> <p>Arte : contenu généraliste, culturel et européen / Cible un public large selon ses programmes : enfants, adultes / en français et en allemand / Diffusé à la télévision, a un site internet et une webradio.</p> <p>Closer : actualités « people », mode et shopping / ton sensationnaliste / cible les femmes entre 25 et 50 ans / Diffusé chaque semaine / format magazine et a un site internet</p> <p>Le Figaro : actualités politiques, économiques, sociales, culturelles / ton sérieux / cible les personnes avec des idées politiques situées à droite / Quotidien / format journal et a un site internet.</p>	AT
3.2 : Le choix d'un angle	<p>JSL : Avant le grand départ, Marie Time rend visite à des collégiens de Chalon sur Saône pour leur présenter le métier d'astronaute. SVJ : Marie Time et Jean Peuplu nous parlent de leur future mission, des découvertes qu'ils espèrent faire sur Mars.</p> <p>BFMTV : En direct de l'entraînement des deux astronautes français Marie Time et Jean Peuplu à la cité de l'espace de Toulouse. Comment se sentent-ils une semaine avant leur départ ?</p> <p>Skyrock : Le rappeur Babou nous présente sa nouvelle chanson composée en hommage aux deux astronautes qui s'apprêtent à aller sur Mars.</p> <p>Arte : Retour sur la fabrication de la fusée Zelta, réalisée grâce à l'ingénierie et la collaboration de plusieurs pays et chercheurs européens.</p> <p>Closer : La femme de Jean Peuplu est une célèbre actrice ! Alors que son mari s'apprête à partir plusieurs mois à l'étranger avec une autre femme, son couple va-t-il tenir ?</p> <p>Le figaro : Marie Time et Jean Peuplu voteront depuis l'espace pour les prochaines élections.</p>	QU
3.3 : La hiérarchie de l'information	<p>Support : Vidéo les clés des médias « la hiérarchie de l'information »</p> <ul style="list-style-type: none"> - Qu'est-ce que la hiérarchie de l'information ? C'est le choix du classement des informations fait par un média - L'information considérée comme étant la plus importante est mis ... A la Une - Selon quels critères, une information va être placée à la Une - et donc considérée comme étant importante ? Elle fait vendre / Elle intéresse son public cible / Elle est en accord avec la ligne éditoriale 	TAE

Code : ATQUTAE

Epreuve finale

- En argot journalistique, sujet qui revient de façon cyclique au fil des saisons, comme les feuilles des arbres, tels les régimes amaigrissants juste avant l'été, la rentrée des classes, les fêtes de fin d'année, etc. : **marronnier** (source : <https://www.clemi.fr/fr/ressources/nos-ressources-pedagogiques/ressources-pedagogiques/glossaire-des-termes-de-la-presse-ecrite-c-clemi.html>)

- Erreur typographique. Concrètement, cela correspond à une faute qui s'est glissée dans le texte. Le terme est aujourd'hui resté pour exprimer « une bourde » ou un oubli. : **coquille** (source : <https://www.projet-voltaire.fr/origines/expression-faire-une-coquille/>)

- Première phrase du texte qui doit inciter le lecteur à lire la suite de l'article : **attaque** (source : wikipédia)

Conclusion / Aller plus loin :

- Comprendre les objectifs de la publicité dans les médias et ses limites
Vidéo Les clés des médias :
<https://www.lumni.fr/video/la-publicite-dans-les-medias#containerType=program&containerSlug=les-cles-des-medias>

- Ecrire un article de journal : angle, règle des 5W
Article
<https://www.lumni.fr/article/comment-ecrit-on-un-article-en-presse-ecrite-et-sur-le-web>