

## OUTILS ET RESSOURCES

→ **Formations à la recherche** : en plus de visites-découvertes de la bibliothèque à la rentrée pour les nouveaux étudiants (L1), vous pouvez, en groupe ou individuellement, bénéficier de formations à la recherche documentaire. Assurées dans chaque discipline par les bibliothécaires (sur rendez-vous), ces formations concernent l'interrogation des catalogues, bases de données et revues en ligne.

→ **Références des documents disponibles sur place** :

Le catalogue général de la bibliothèque, accessible sur le portail, précise cotes et localisation des documents que vous visez.

→ **question de classement ?** Sauf collections particulières, le classement des documents en BU suit la classification décimale et les indices de classification composent la première partie de la cote (par ex. : 540 VAU). Vous repérez ensuite le rayon correspondant (ici en classe 500). Des plans vous permettent de vous situer et tous les personnels en salle de lecture sont disponibles pour vos questions d'orientation.

→ **localisation : salle de lecture ou magasin ?** Les documents en accès direct sont ceux des salles de lecture, mais il existe d'autres espaces de stockage/conservation des documents, notamment les magasins. Adressez-vous au personnel pour consulter ou emprunter ces documents.

→ **BIBLIOTHÈQUE NUMÉRIQUE \*** : les ressources en sont accessibles sur les postes de l'U.B. (ou sur votre ordinateur, par le réseau Wifi). Cliquez « Accès campus ».



### « MENTIONS LEGALES » :

Coordonnées



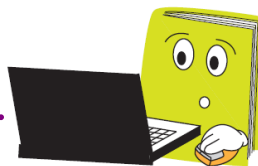
# Destination BU !

2012 / 2013



Les **bibliothèques universitaires** (B.U.) sont implantées sur chacun des campus de l'Université de Bourgogne. Ce réseau des B.U. est fédéré en **service commun de la documentation** (S.C.D.).

## CONNECTEZ-VOUS !



au **portail documentaire** du SCD, une unique adresse pour tout savoir et avoir accès à la documentation en ligne :

<http://scd.u-bourgogne.fr>

### EN PRATIQUE

- ➔ **Vous trouverez horaires, localisation** détaillée de chaque B.U. sur les pages « BIBLIOTHÈQUES ».
- ➔ **Un aperçu des collections d'une BU ?** Rendez-vous à la rubrique « RESSOURCES » de chaque bibliothèque.
- ➔ « **IDENTIFIEZ-VOUS** » à votre **compte-lecteur** : accessible avec vos identifiants U.B. (E.N.T.), il vous permet de gérer vos prêts et de vous organiser pour la réservation ou le prêt entre sites de certains documents :

#### IDENTIFIEZ-VOUS

Utilisateur de la BU : pour accéder à des services en ligne, pensez à vous identifier

- ➔ **Prolonger**
- ➔ **Réserver**
- ➔ **PES (Prêt entre sites)**
- ➔ **PEB (Prêt entre bibliothèques)**

### OUTILS ET RESSOURCES

- ➔ **Aide méthodologique** « **SAVOIR CHERCHER** » : Par discipline, les « PARCOURS DOCUMENTAIRES » présentent des sujets traités intégralement, avec sélection de ressources et bibliographies. Des sites dédiés à la méthodologie documentaire sont listés, commentés « POUR ALLER PLUS LOIN », à partir du menu « RECHERCHER ».
- ➔ **Catalogue général** : la « RECHERCHE CATALOGUE » fournit les références des documents physiquement disponibles dans les BU et signale les livres électroniques (téléchargeables en prêt, disponibles aussi dans la bibliothèque numérique, à la ressource Numilog).
- ➔ **BIBLIOTHÈQUE NUMÉRIQUE \*** : elle comprend des bases de données bibliographiques, des revues en ligne (texte intégral d'articles), des dictionnaires et encyclopédies (*Encyclopaedia Universalis* etc), des livres électroniques. Cliquez sur « accès distant ».
- ➔ **PORTAILS DISCIPLINAIRES** : IDENTIFIEZ-VOUS et sous cette rubrique, suivant filières et niveaux, vous trouvez ressources sélectionnées; bibliographies et signets. L'essentiel pour chaque cursus.

## DEPLACEZ-VOUS !



#### Les B.U. mettent à votre disposition :

- ➔ plus de 700 000 ouvrages
- ➔ 6 200 titres de périodiques imprimés
- ➔ 40 400 abonnements électroniques
- ➔ des postes informatiques
- ➔ des salles de travail en groupe
- ➔ des espaces Wifi
- ➔ des photocopieuses

### EN PRATIQUE

- ➔ **Accueil** : à la banque de prêt ou au bureau d'information, des bibliothécaires sont disponibles pour répondre à vos questions, vous accompagner dans vos recherches.
- ➔ **Lieux** : sur les différents campus bourguignons, les B.U. ont chacune leur spécificité dans leur contexte respectif, mais leur fonctionnement est globalement le même, au sein du réseau SCD.. Les salles de lecture sont destinés au travail dans le calme. Certains B.U. mettent à votre disposition d'autres espaces, des salles de travail en groupe. Renseignez-vous !
- ➔ **Horaires** : certaines bibliothèques (BU Droit-Lettres, Sciences-Economie, bientôt Médecine-Pharmacie) assurent des horaires prolongés en soirée et/ou le samedi. Connaître ces horaires d'ouverture permet d'organiser au mieux son travail.
- ➔ **Conditions de prêt** : votre carte d'étudiant vous sert de carte de lecteur, sur l'ensemble du réseau. Nombre et durée des prêts sont précisés dans chaque bibliothèque. Suivant vos besoins, vous pouvez cumuler les emprunts dans plusieurs BU.
- ➔ **Accueil des étudiants à mobilité réduite** : les bibliothèques du Creusot et de l'I.U.T. Dijon, Droit-Lettres sont accessibles aux personnes en fauteuil.

**Le S.C.D. sur les campus bourguignons : bibliothèques de l'I.U.T. et de l'IUFM à Auxerre, bibliothèque de l'I.U.T. à Chalon, B.U. du Creusot, BUFM de Nevers et l'ensemble des BU du campus de Dijon.**