

Le récolement des romans avec BCDI

Le **récolement** est une opération de contrôle physique des documents dans le CDI ou dans tout autre lieu de stockage ou d'archivage documentaire.

Cette opération permet de comparer la liste des documents indiqués comme présents dans BCDI (« *Situation = Disponible* » ou « *Situation = Sorti* ») et les documents réellement présents dans les rayons.

Ce qu'il faut savoir concernant l'équation de recherche *Titre Ng = rempli* et *Cote E. = rempli sauf (Statut= ~Perdu~ ou Statut= ~Mis au pilon~ ou Exemplaires. Temp. E. = ~oui ~)* proposée par défaut par BCDI :

- la recherche porte sur les **exemplaires**.
- *Titre Ng = rempli* signifie que l'on recherche des **exemplaires dont le titre de la notice général est renseigné**. Sont donc exclus du récolement tous les exemplaires sans titre.
- *Cote E. = rempli* signifie que l'on recherche **uniquement les exemplaires dont la cote a été renseignée**.
- la recherche porte uniquement sur les exemplaires **en service**.
- la recherche prend également en compte les **exemplaires temporaires**.

Le classement des résultats est **1> Cote E. , 2> Exemplaire**.

Remarque : toute cote mal écrite peut provoquer des anomalies tant dans les résultats de recherche retournés que dans leur classement (attention aux espaces entre les caractères).

De même, un roman coté par exemple *SF ASI* n'apparaîtra pas dans une recherche dont la Cote E. porte uniquement sur Cote E. = ~R~

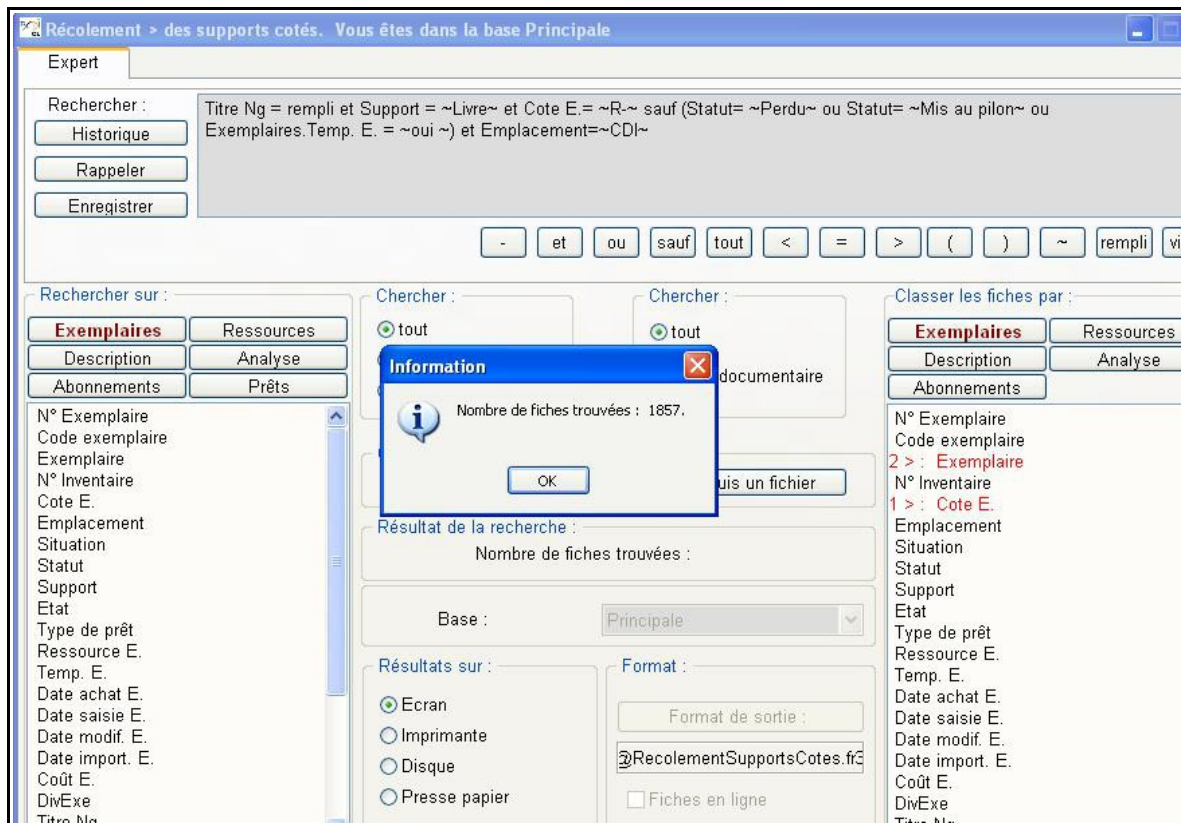
- s'il existe d'autres espaces documentaires que le CDI, il est préférable d'effectuer des récolements **spécifiques pour chaque emplacement**. Il faudra donc modifier l'équation par défaut comme suit : *Titre Ng = rempli et Cote E. = rempli sauf (Statut= ~Perdu~ ou Statut= ~Mis au pilon~ ou Exemplaires. Temp. E. = ~oui ~) et Emplacement = ~nom de la salle~*
- l'équation par défaut porte sur l'ensemble des exemplaires qui ont une cote mais un récolement **par support et par cote** est beaucoup plus précis. Ainsi, pour effectuer une recherche portant **uniquement sur les romans**, il faut construire l'équation suivante : *Support = ~Livre~ et Cote E. = ~R~*

Procédure :

1. En mode **Gestionnaire**, choisir **Gestion du fonds > Récolement > des supports cotés**
2. **Modifier** l'équation de recherche proposée par défaut. Ainsi, pour lancer une recherche sur l'intégralité des romans présents au CDI, il faut construire l'équation suivante : *Titre Ng = rempli et Support = ~Livre~ et Cote E.= ~R~ sauf (Statut= ~Perdu~ ou Statut= ~Mis au pilon~ ou Exemplaires.Temp. E. = ~oui ~) et Emplacement=~CDI~.*

Attention à ne pas oublier la troncature pour la cote.

3. Lancer la recherche à l'aide du bouton **Engrenages** et valider le nombre de fiches retourné :



4. Cliquer sur l'icône **Œil** pour visualiser la liste des résultats. Il n'y a pas besoin de sélectionner un format de sortie approprié : le format « *RécolementSupportsCotes.fr3* » est automatique.
5. Une fenêtre d'édition s'ouvre avant l'édition du rapport : il est ici possible d'éditer le numéro d'inventaire et de modifier l'apparence du rapport (lignes de séparation entre les résultats). **Cocher** la case correspondante si besoin est.



6. Cliquer sur **OK** pour lancer le rapport.
7. Cliquer sur **Voir toutes les pages** pour imprimer le rapport.

Cote	Titre du document	Auteurs	Numéro	Situation
<input type="checkbox"/> R ACH	Fazo	Achir, Kerroum	15117	Disponible
<input type="checkbox"/> R ACH	Les Kaffars ou l'Algérie des années 80	Achir, Kerroum	27325	Disponible
<input type="checkbox"/> R ADA	Je vais bien, ne t'en fais pas	Adam, Olivier	31412	Disponible
<input type="checkbox"/> R AGU	Battement d'ailes	Agus, Milena	30472	Disponible
<input type="checkbox"/> R AGU	La comtesse de Ricotta	Agus, Milena / Bi	35422	Disponible
<input type="checkbox"/> R AIT	La Fatiha	Ait-Abbas, Jamik	19998	Disponible
<input type="checkbox"/> R ALA	Le grand Meaulnes	Alain-Fournier	3223(1756)	Disponible